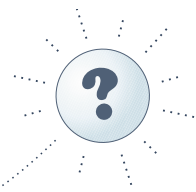


ÉLARGISSEMENT DU MODÈLE

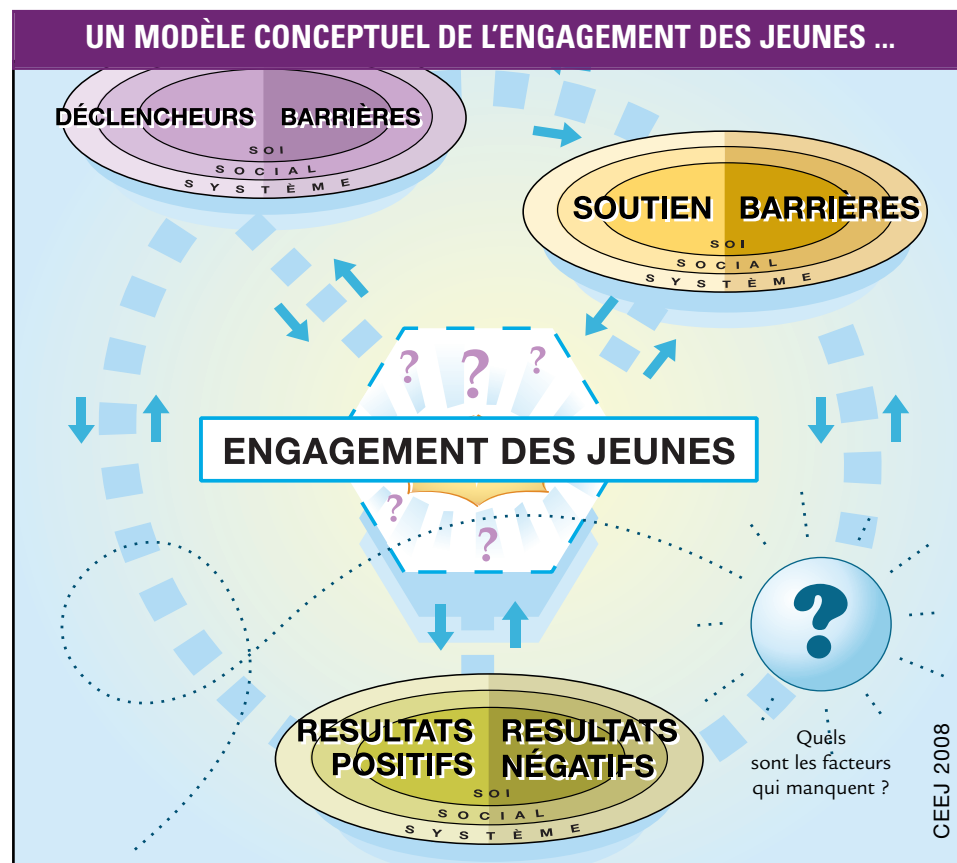
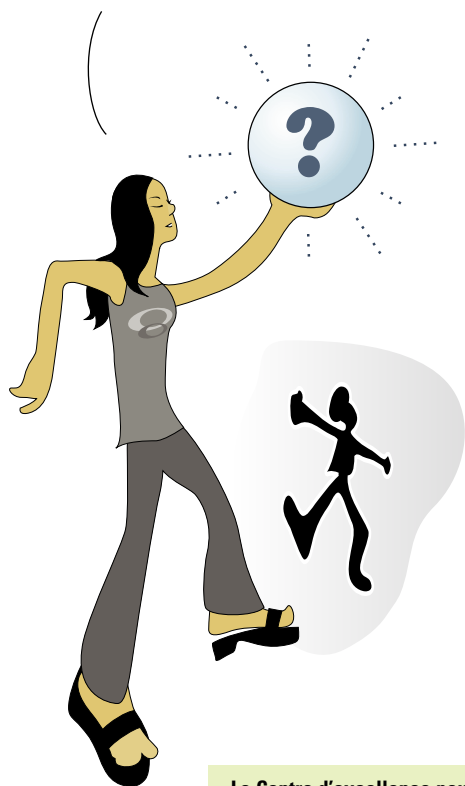
Mais avons-nous réellement compris ? Comment savons-nous que le modèle fonctionne bien ? Que manque-t-il au modèle ?

Nous ne le savons pas ! Mais au fur et mesure que le modèle s'élargit, nous espérons connaître les réponses à ces questions. D'ici-là, nous pouvons ajouter une bulle pour nous rappeler que le modèle est un travail en évolution...



Considérez cette bulle comme celle qui contient tous les éléments manquants du modèle (et toutes les choses qui nous restent à apprendre).

Ceci nous permet de noter les améliorations que nous pouvons apporter au modèle.



AUTRES COMMENTAIRES À PROPOS DU MODÈLE

Tel que nous l'avons mentionné au tout début, notre modèle a pour but de servir de cadre de travail pour nos projets et nos questions de recherche.

L'engagement peut s'avérer différent pour chaque personne, pour chaque type d'activité et chaque résultat. Nous ne pouvons donc pas conclure que c'est la façon dont « fonctionne l'engagement ».

Tout au long de notre recherche, nous mettrons notre modèle à l'épreuve afin d'observer s'il « concorde » avec les expériences des jeunes.

Nous espérons également que le modèle incitera les jeunes à penser à l'engagement de façon à stimuler des questions, des suggestions et de nouvelles idées...

Nous sommes d'avis que le processus d'engagement est dynamique et fluide; il change avec le temps tout comme les gens et le monde.

Par exemple, les flèches pourraient être bidirectionnelles et se lier aux autres bulles. Tout serait

interrelié et avec le temps, tout aurait une influence sur le reste.

Consultez le grand graphique ci-dessus pour voir à quoi ressemble le modèle jusqu'à maintenant.

Consultez le graphique ci-dessous pour voir la façon dont nous nous évaluons.



Le Centre d'excellence pour l'engagement des jeunes • 23, rue Isabella, Toronto, ON, M4Y 1M7 • Tel: (416) 597-8297, www.tgmag.ca/centres

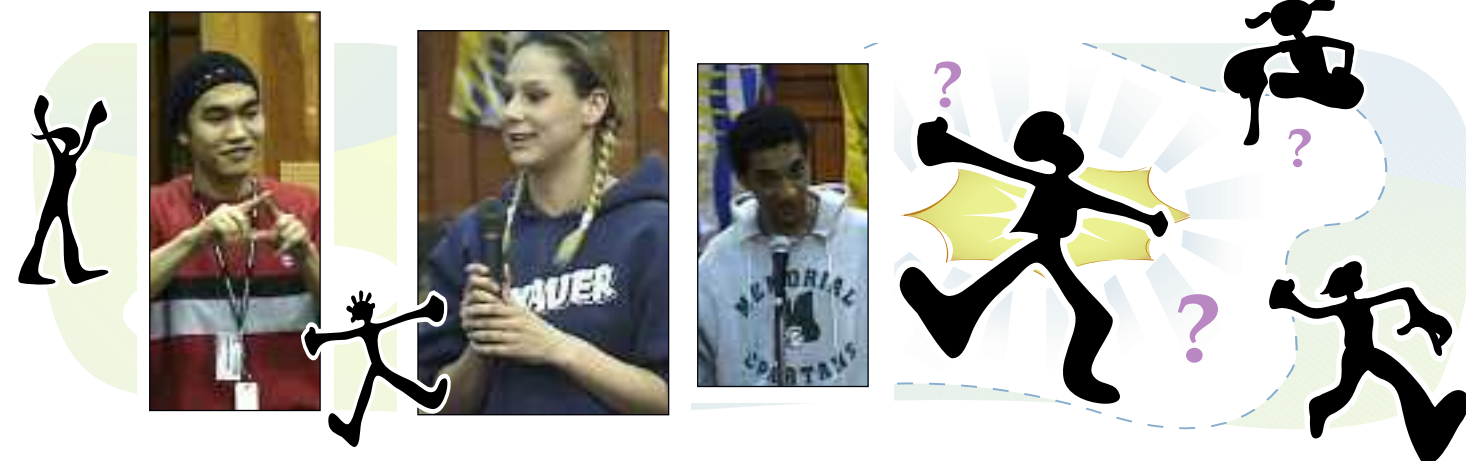
Partenaires du Centre d'excellence pour l'engagement des jeunes : La Commission des étudiants · Université Brock · La Fédération de la jeunesse canadienne-française (FJCF) · Youth Launch Saskatoon · Le programme de psychologie communautaire de l'Université Sir Wilfrid Laurier · Le Réseau Ado/Youth Net (RA/YN) · Centre hospitalier pour enfants de l'est de l'Ontario (CHEO) · Ville de Vancouver · Université St-Mary's · Université de Regina · Université des Premières nations du Canada

Les Centres d'excellence pour le bien-être des enfants sont financés par l'Agence de la santé publique du Canada. Les opinions exprimées dans cette publication sont celles des auteurs ou des chercheurs et ne reflètent pas nécessairement le point de vue officiel de l'Agence de la santé publique du Canada.



CENTRES D'EXCELLENCE POUR LE BIEN-ÊTRE DES ENFANTS

L'engagement des jeunes



L'engagement des jeunes – Un modèle conceptuel

La recherche réunie par le Centre d'excellence pour l'engagement des jeunes prouve que les jeunes font des choses positives bien plus que l'on ne le croit, que l'engagement est bon pour les jeunes et que finalement, cette participation signifie bien plus que le simple fait « de le faire ». La qualité de l'engagement et sa signification importent beaucoup.

C'EST QUOI L'ENGAGEMENT DES JEUNES ?

Notre définition ad hoc :

« L'engagement des jeunes est la participation significative et l'implication soutenue d'une jeune personne à une activité tout en s'ouvrant sur le monde. »

– Centre d'excellence pour l'engagement des jeunes



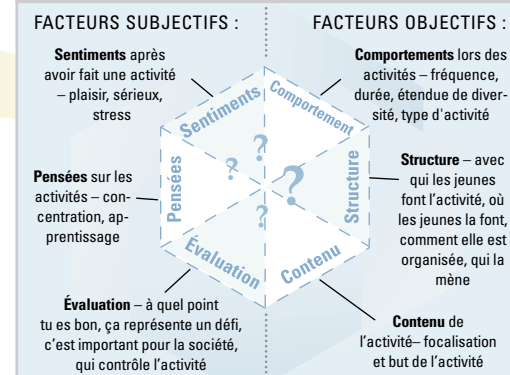
nous effectuons, nous utilisons un modèle comme cadre de travail pour concevoir les activités du Centre d'excellence pour l'engagement des jeunes. Le modèle permet de structurer et d'organiser notre travail et sert de point de départ pour nos projets de recherche.

L'information qui suit ne reflète pas nos conclusions mais plutôt nos idées et nos questions. Nous « élargissons » notre modèle au fur et à mesure que nous effectuons la collecte des résultats de nos recherches et que nous apprenons de nos expériences!

QUELS SONT LES ASPECTS IMPORTANT DE L'ENGAGEMENT ?

Les expériences d'engagement sont complexes et varient selon le contenu et la qualité. Elles incluent des facteurs objectifs (comportement, structure, contenu) et subjectifs (sentiments, pensée, évaluation). Nous nous intéressons à l'identification et à l'évaluation d'un nombre important d'aspects liés aux expériences d'engagement.

QUELQUES QUALITÉS ASSOCIÉES À L'ENGAGEMENT



Les jeunes peuvent s'engager dans une foule d'activités, y compris dans les sports, la musique, le service communautaire, le soutien aux amis ou l'action politique.

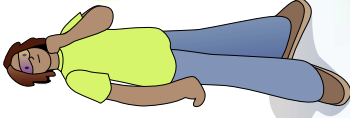
www.centreengagement.ca

Pour demeurer à jour avec la recherche ainsi qu'avec les outils pratiques.



L'ENGAGEMENT DES JEUNES : UN MODÈLE CONCEPTUEL

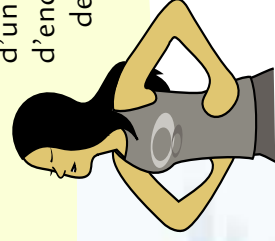
Hummm...



LE MODELE - EN COURS...

Il existe plusieurs façons de représenter l'engagement des jeunes. Notre but est de commencer avec quelques questions clés qui invitent les autres à partager leurs propres opinions de l'engagement des jeunes. Par le biais

Notre travail fera une différence...



Déclencheurs

d'un processus continu d'enquêtes, de discussions et de pratique, nous espérons accroître le savoir et l'expertise de la collectivité.

Débutons cette enquête avec quelques questions :

Ça semble amusant...



L'ENGAGEMENT DES JEUNES

QU'EST-CE QUI INCITE À L'ENGAGEMENT ?

Une partie de notre modèle se penche sur la façon dont les jeunes sont incités à s'engager dans une activité. Ce processus d'introduction peut s'avérer différent pour chaque personne et type d'engagement ou d'activité.

Le processus d'introduction de notre modèle est identifié par une « bulle » comme celle-ci...

DÉCLENCHEURS

fig. 1

Voici quelques facteurs qui peuvent inciter les jeunes à s'engager :

1. Facteurs liés à la personne ou à soi-même. Facteurs liés à la personne ou à soi-même.

2. Facteurs sociaux. Par exemple, certains jeunes affirment qu'ils s'engagent afin d'être avec leurs amis ou parce qu'un professeur leur en a fait la demande.

Nous identifions ces deux processus d'introduction par une bulle à double couche. Nous croyons que les gens existent en tant que (1) personne qui (2) ont des rapports importants avec les autres...

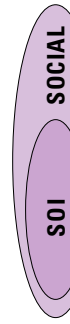


fig. 2

La décision d'une personne de s'engager peut également être influencée par

3. Systèmes. Par exemple, les écoles, les organisations, et pays dans lesquels une personne vit et travaille.

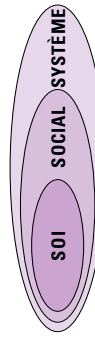


fig. 3

Nous ajoutons une troisième couche pour représenter (3) les processus systémiques qui peuvent influencer l'engagement.

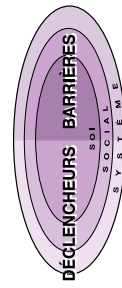


fig. 4

Penser à la bulle comme les éléments qui déclenchent et qui nuisent à l'engagement – sur le plan personnel, en termes de relations avec les autres, et les systèmes dans lesquels nous vivons et travaillons.

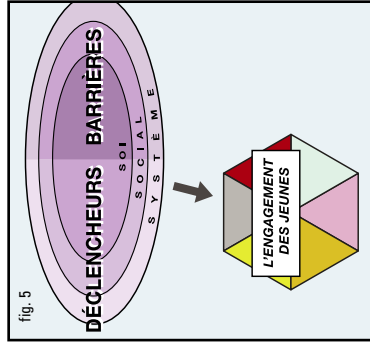


fig. 5

Nous pouvons lier les couches de la bulle et le cercle de l'engagement avec une flèche. La flèche démontre que les facteurs introductifs peuvent mener à l'engagement.

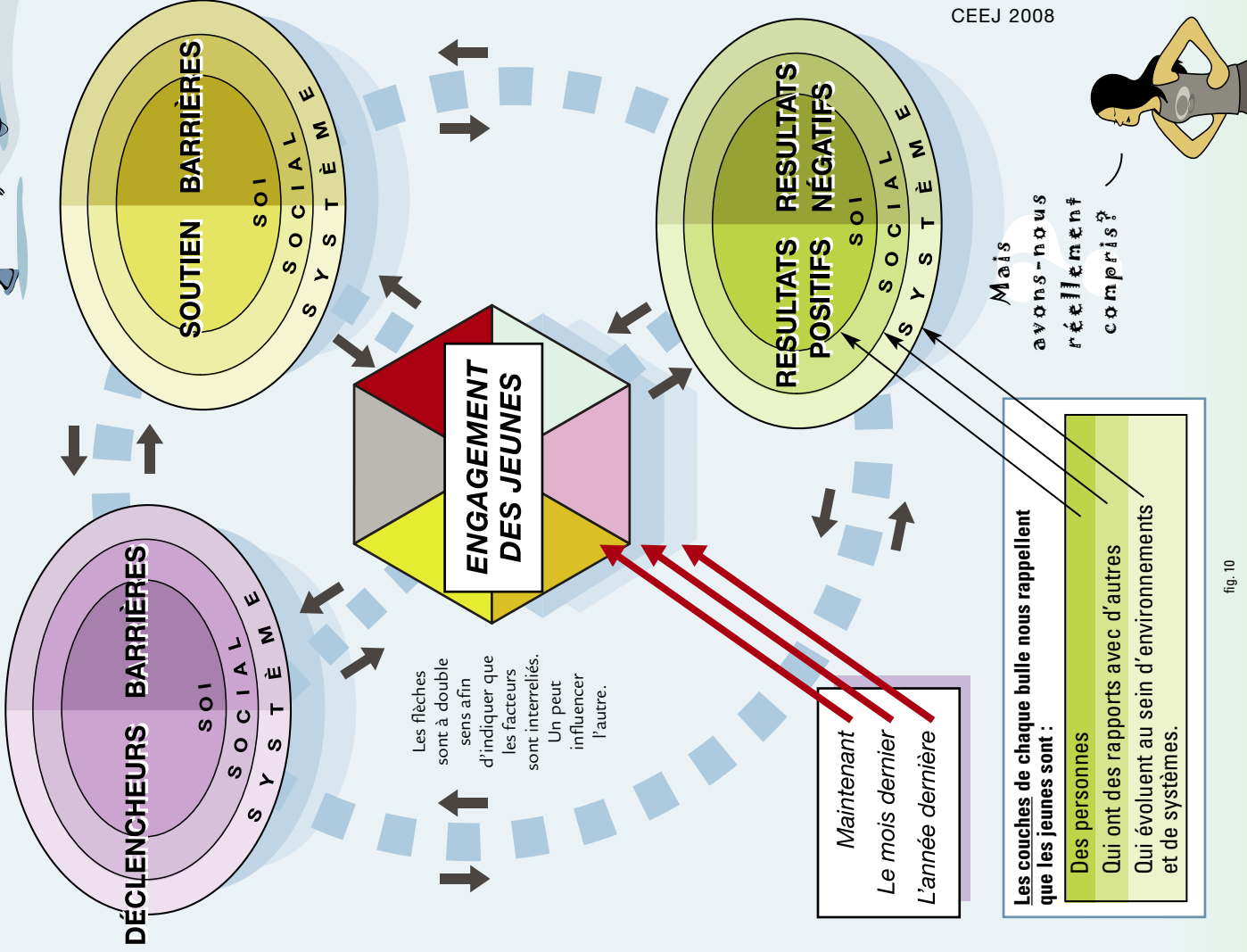
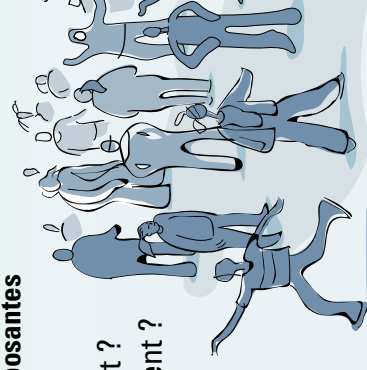
QU'EST-CE QUI SOUTIEN L'ENGAGEMENT ?

Une fois que les jeunes s'engagent dans une activité, ils peuvent décider de la poursuivre...ou de l'interrompre.

LES PRINCIPALES COMPOSANTES DU MODÈLE

Ensemble, les bulles représentent les principales composantes de notre modèle :

- Qu'est-ce qui déclenche l'engagement ou lui nuit ?
- Qu'est-ce qui soutient ou décourage l'engagement ?
- Quelles sont les différentes qualités de l'engagement ?
- Quels sont les résultats potentiels ?



CEEJ 2008

fig. 10

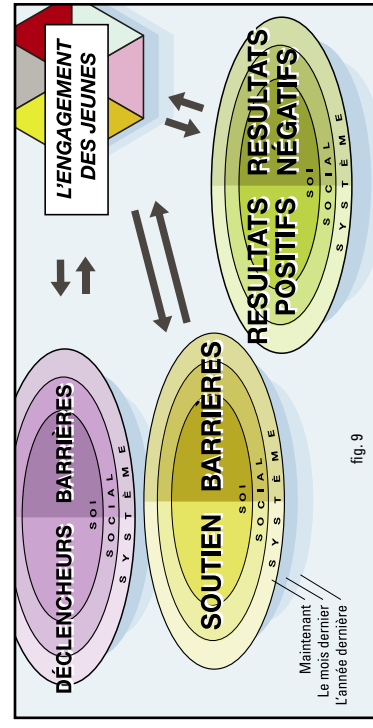


fig. 9

sur le plan personnel en termes de rapports avec les autres et de l'environnement dans lequel nous vivons.

Nous devons également considérer l'engagement comme pouvant mener à des résultats plus ou moins positifs, tels que la frustration et le stress.

L'ENGAGEMENT ÉVOLUE

Dans notre modèle, les facteurs et processus qui engagent les jeunes, ou les empêchent de s'engager, s'exercent avec le temps.